

# EEN MODEL VOOR DE HERKOMST VAN HIELMERKEN OP KLEIPIJPEN

door Jan van Oostveen

## Inleiding

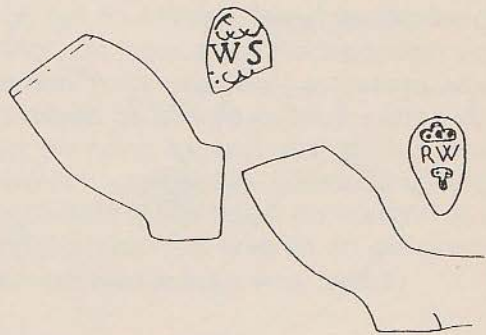
Kleipijpen worden veel in postmiddeleeuwse vondstcomplexen teruggevonden. De laatste jaren wordt de uitstekende dateringsmogelijkheid door middel van pijpen steeds meer onderkend. De datering kan uitgevoerd worden aan de hand van het model in combinatie met het merk, dat de pijpenmaker op de hiel stempelde.

De oorsprong van het zetten van een merk moet gezocht worden in het laatste kwart van de 16e eeuw, de periode dat het roken in ons land geïntroduceerd werd. Vanwege de snel opkomende concurrentie in het begin van de pijpennijverheid had de pijpenmaker de behoefte om zijn producten te perfectioneren. Daarbij onderscheidde hij zijn producten van andere pijpenmakers door middel van een hielmerk.

Naast lettermerken kwamen er beeldmerken en in de tweede helft van de 17e eeuw ook cijfermerken als hielmerk voor. Vooral Goudse pijpen zijn vanwege het grote aantal pijpenmakers in deze stad onderhevig geweest aan zeer uiteenlopende merken. In een serie artikelen zal een model worden geschetst van wat de oorsprong van een bepaald merk kan zijn geweest (1). Daarbij zal met name gekeken worden naar de Goudse pijpennijverheid. Deze plaats is gekozen, omdat hier sinds 1660 sprake was van een pijpenmakersgilde, waardoor de merken goed beschreven werden. Over de periode voor het gilde is echter weinig bekend en incidenteel komen hierover gegevens uit de archieven naar boven.

## Lettermerken

Lettermerken of initiaalmerken werden in eerste instantie gekenmerkt door twee letters. Deze staan voor de eerste letter van de voor- en achternaam plus het patronymicum. In de tweede helft van de 17e eeuw ontstaat er een tekort aan onderscheidingsstekens en zo ontstaat het hielmerk met drie of vier letters. Tot op heden is er vrijwel geen aandacht aan deze zeldzame vierlettermerken besteed en daarom geef ik in tabel 1 een

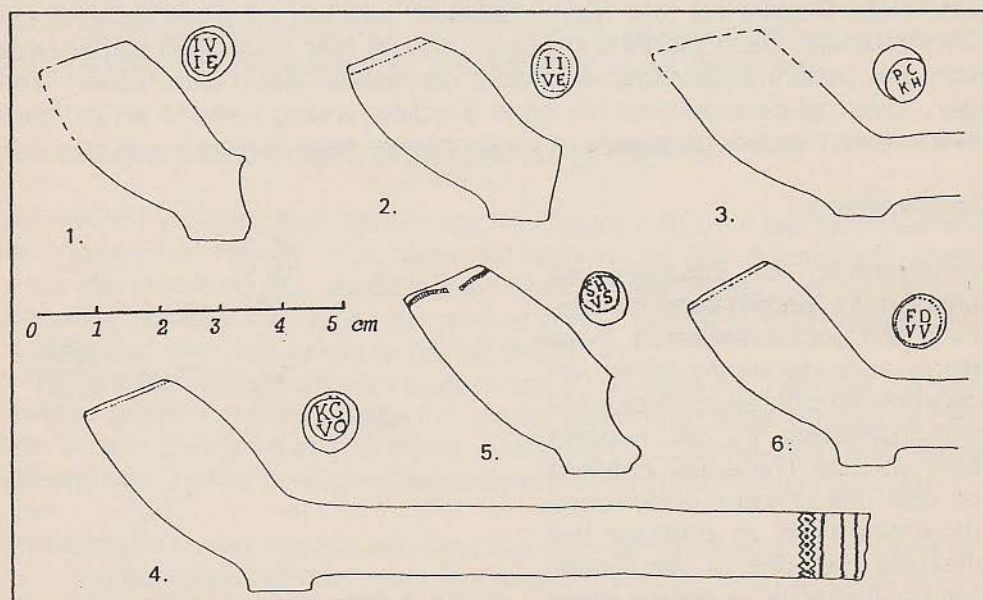


**Afb. 1:** Tweelettermerken op kleipijpen uitgevoerd als incislemerk (2). Zij behoren tot de eerste generatie producten.

overzicht van de tot op heden bekende merken met vier letters. De lees-richting die daarbij is gehanteerd, is per regel van linksboven naar rechts-onder. Opvallend is de grote gelijkenis die de merken IIVE en IVIE en de merken PEVS en VSPE hebben. Mogelijkerwijs is dit een variëteit van de pijpenmaker of een imitatie van een concurrent.

Merk	Mogelijke pijpenmaker fabricageplaats(3)	Productieperiode
KPED	Klaes Pietersz. Eeckendorp, Gouda	1686-1691
IVIE		17B
IIVE		17B
VSPE		17B
CIVG	Cornelis Jacobsz. Vergou, Gouda	1668-1670
BDIH	Barend Dircksz. Jonckhart, Gouda	1660-1670
PCKH	Pieter Cornelisse Corthals, Gouda	1660
KCVO	Klaes Cornelisz. van Os, Gouda	1668-1692
PEVS		17B
SHVS	Steven Hendriksz. van Steijn, Gouda	1667-1695
FDVV	Filip David Van der Valck, Utrecht	? - 1669

**Tabel 1:** Overzicht van tot op heden bekende vierlettermerken



**Afb. 2:** 1. Merk: IVIE, datering (4): 17B. 2. Merk: IIVE, datering 1650-1690. 3. Merk: PCKH, datering 17c. 4. Merk: KCVO, datering 1668-1692. 5. Merk: SHVS, datering 1667-1695. 6. Merk: FDVV, datering 1650-1669.



## Beeldmerken

Zo eenvoudig als de herkomst van lettermerken zich laat verklaren, zo ingewikkeld is de herkomst van de grote aantallen beeldmerken. Duco (5) beeldt er zo al 294 af. Onderzoek van de recent herontdekte Goudse gildeboeken(6) uit de periode 1660-1724 doet echter het aantal Goudse beeldmerken boven de 300 stijgen. Hieronder zal ik verschillende onderwerpen behandelen die ten grondslag gelegen kunnen hebben aan het ontstaan van een bepaald merk. Hieruit zal blijken, dat een bepaald merk meerdere betekenissen kan hebben gehad. Immers, op deze manier kon de pijpenmaker met één merk meerdere bevolkingsgroepen bereiken, met als achterliggende gedachte, dat hierdoor zijn productie en daarmee zijn verkoop zou stijgen.

### *Een ongekend populair hielmerk*

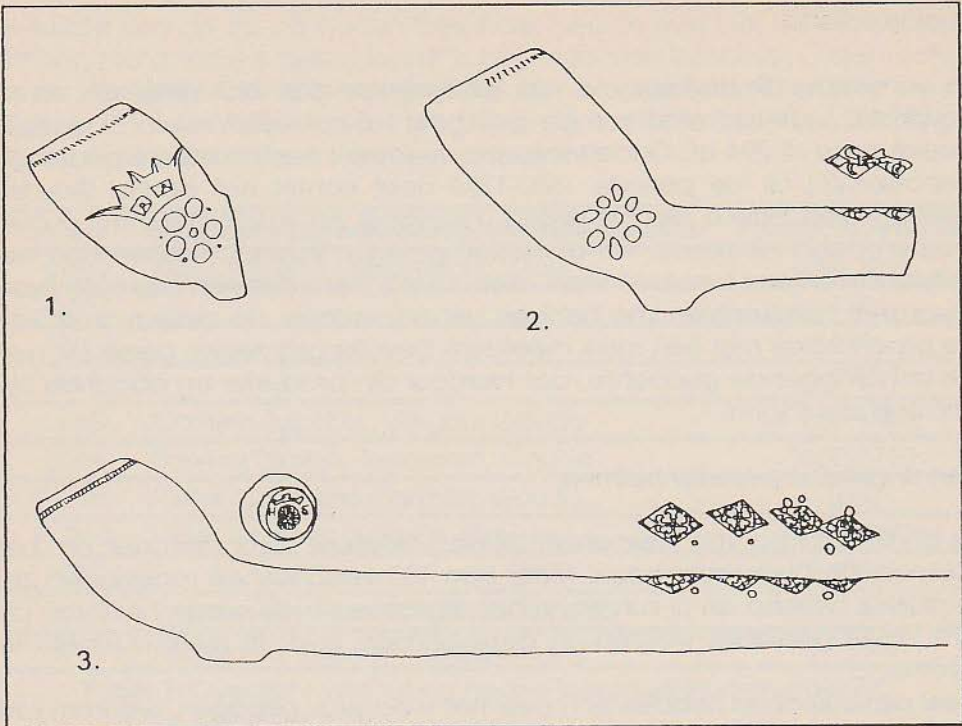
Bij de bespreking van hielmerken uit de 17e eeuw komt men niet om het hielmerk de (*tudor*)roos heen. Meer dan 100 verschillende roosmerken zijn inmiddels bekend en zij kunnen in het algemeen in de eerste helft van de 17e eeuw geplaatst worden. In deze periode had dit merk duidelijk de overhand.

Veel pijpenkenners hebben zich over het vraagstuk gebogen, waarom juist dit hielmerk zo populair was. Een algemene veronderstelling is, dat dit merk wordt gerelateerd aan de Engelse oorsprong van het pijpenambacht. Gevluchte Engelse pijpenmakers zouden met dit merk willen herinneren aan de tijd dat de Engelse Tudorkoningin Elizabeth I aan de macht was en waar zij goede herinneringen aan hadden. Anderen denken, dat dit merk een versieringsmotief is, dat niet alleen op kleipijpen doch ook op knopen, tin en aardewerk voorkomt(7). Zelf ben ik van mening, dat de herkomst van het roosmerk gezocht moet worden bij het tin. Immers, in het laatste kwart van de 16e eeuw werd al het fijne tin in de noordelijke Nederlanden van een roosmerk voorzien(8). Het roosmerk was dus een synoniem voor kwaliteit. Aangezien de pijpenmakers alleen de betere kwaliteit pijpen van een hielmerk voorzagen, was het voor de hand liggend, dat zijn het synoniem voor kwaliteit, de (*tudor*)roos, hiervoor hanteerden. Uiteraard speelde dit merk de gevluchte Engelse pijpenmakers in de kaart en konden zij in één merk een hommage aan het Engelse tudorhuis leveren en een kwaliteitsmerk plaatsen, dat voor de consument herkenbaar was. (Afb.3)

### *Beïnvloeding van de zichtbare en onzichtbare wereld*

De versiering van aardewerk en de merken op kleipijpen vertonen een zekere overeenkomst. Beide hebben immers tot doel om de verkoop te stimuleren. Het rijkelijk versieren van aardewerk was echter al in de late middel-





**Afb. 3:** 1. Zijmerk de gekroonde puntroos, ca. 1610-1630. 2. Zijmerk de puntroos met lelie in ruitversiering op steel, datering 1670-1700. 3. Roosmerk met initialen HS; steelversiering met lelies in ruit, datering ca. 1625-1640, Amsterdam.

eeuwen gebruikelijk en de ontstaansgeschiedenis van deze motieven vormt mogelijk de inleiding tot het ontstaan van hielmerken op kleipijpen die de zichtbare en onzichtbare wereld kunnen beïnvloeden.

De achterliggende gedachte bij het gebruik van deze symbolen moet gezocht worden in de belevingswereld van de middeleeuwen. Magie, toverij en religie waren geïntegreerd in de samenleving. Het leggen van een verbinding tussen het zichtbare en het onzichtbare behoorde dus tot de mogelijkheden en zodoende dacht men in te kunnen grijpen op het gebied van dood, leven en gezondheid. Een fraai voorbeeld hiervan is het piskijken. (Afb. 4) Wat er in het onzichtbare binnen de zieke afspeelde, kon door middel van het piskijken zichtbaar worden gemaakt(9).

In de postmiddeleeuwen vervaagt deze middeleeuwse kijk op de wereld. Toch zijn er verschillende 17e-eeuwse pijpenmerken aan te wijzen, die zijn ontstaan uit deze belevingswereld. Zij zullen hieronder behandeld worden. Vruchtbaarheidstekens in de vorm van halve cirkels komen op keramiek regelmatig voor. Ze waren immers eenvoudig aan te brengen en het sprak de mensen gezien het veelvuldig voorkomen van deze versiering, aan. Op kleipijpen ben ik deze halve cirkels nooit tegengekomen. Toch zijn er hiel-



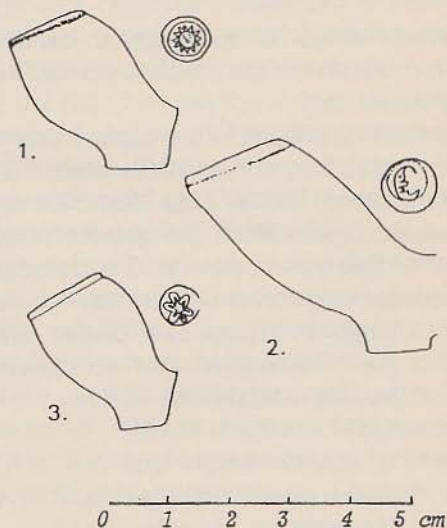
merken die deze symboliek als dieperliggende achtergrond hebben. Gedacht kan worden aan merken als *de vogel, het klaverblad, de druiventros, de haan, de molen, de molenaar, de aker, de zwaan, het konijn, de duif, de granaatappel en de bok*(10).

Regeneratie- of herlevingssymbolen zijn algemeen op slibaardewerk bordes. Noordhollands slibaardewerk uit de 17e eeuw is hier regelmatig mee uitgevoerd. Op kleipijpen komen we dit symbool enkel in de vorm van *het hert tegen*(11). Afweersymbolen daarentegen komen vrij veel als hielmerk op kleipijpen voor. Het was immers in de 17e eeuw gebruikelijk om zich tegen onheilsbrengers te beschermen door het kwaad met dezelfde middelen af te weren. Een voorbeeld van zo'n 17e-eeuwse afbeelding is *de muis* welke in de periode 1686-1692 door Wijtsje Everse uit Gouda is gezet. Dit merk past namelijk geheel in de lijn van de belevingswereld van de 17e-eeuwer. Muisen en ratten werden in deze tijd immers gezien als bewijs van hekserij en men probeerde zich tegen deze onheilsbrengers te beschermen. De beste methode hiervoor was om het kwaad met dezelfde middelen af te weren. De dood kon dientengevolge worden geweerd door hielmerken als *de schenkel, de zeis, de dood zelf en de zandloper*. De satan of de duivel weerde men door middel van *de slang, de draak of de uil*.

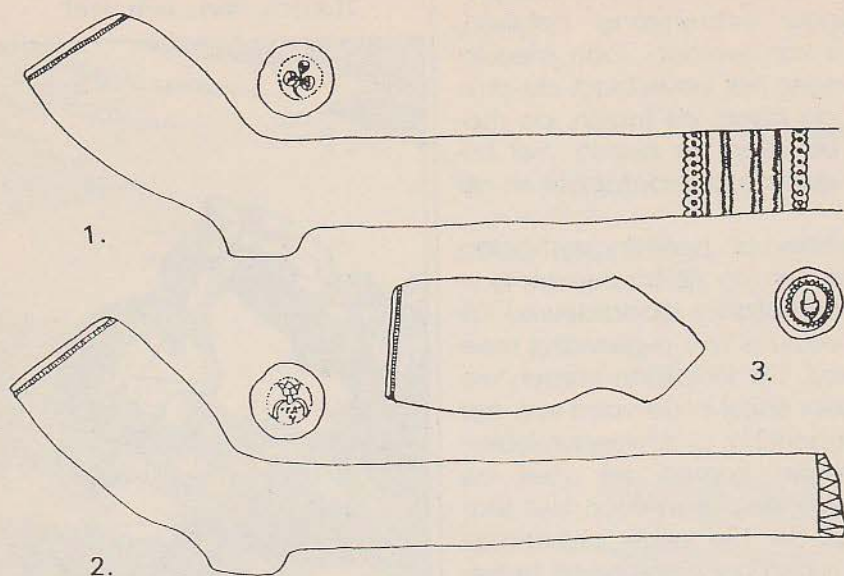
*De leeuwepot met de ring in de bek* moet ook als kwaadwerend afweerteken worden gezien. We vinden deze afbeelding terug in kerkportalen, en de ring had een bijzondere bete-



**Afb. 4:** "Raeck wel, heb wel" ofwel: het is maar luk raak met het piskijken.



**Afb. 5:** 1. Zon, 1e generatieproduct.  
2. Maan, datering ca. 1650-1670.  
3. Ster, incisiemerk, 1e generatieproduct.

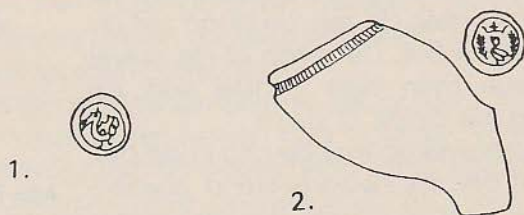


**Afb. 6:** 1. Klaverblad, maker: Pieter Damasch te Gouda, 1660-1670. 2. Druiventros, maker: Hendrik Willems Proefhamer, Gouda, 1663, 1696. 3. Aker, maker: Gerrit Pleterisz te Gouda, 1667, of Barent Cornelisz. 't Hoen, 1686-1696.

kenis. Net als bij de tempel in de oudheid was het godshuis een asielplaats, en mensen op de vlucht voor achtervolgers waren gered, indien zij de ring grepen(13).

Andere afwerende symbolen moeten in de astrologie worden gezocht en ook deze komt men in de vorm van een hielmerk op kleipijpen tegen. Uitgangspunt hierbij was dat alles wat zich in het heelal afspeelde, werd weerspiegeld door de gebeurtenissen op aarde. Dientengevolge was de astrologie zeer populair. De belangrijkste hemellichamen binnen de astrologie zijn *de zon* en *de maan* en deze twee merken komt men al vrij vroeg op kleipijpen tegen. Een ander astrologisch merk, *de zespuntige ster*, was voor de Germanen het zonnelymbol en stond voor afweer van het kwade. Als laatste wil ik

aandacht vragen voor een afweersymbool, dat in de 18e eeuw vrij veel op Nederrijnse borden werd afgebeeld, doch zijn oorsprong reeds in de middeleeuwen had. Het *honingraat* symbool, dat wordt voorgesteld door



**Afb. 7:**

1. De draak; datering ca. 1660-1680, Gouda. 2. Uil tussen kransen; datering 1620-1640, Amsterdam?



enkele horizontale en enkele verticale strepen, komt ook als hielmerk voor bij o.a. eerste generatieprodukten(14).

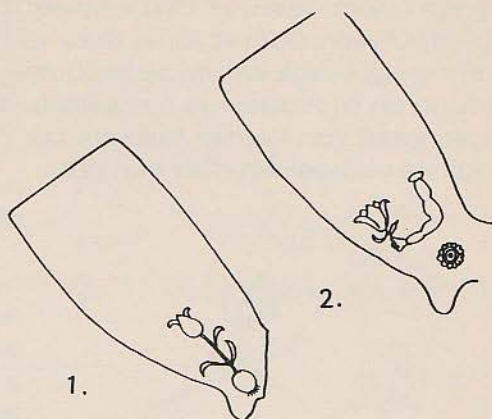
### *De handel verbeeld*

In de loop van de 16e eeuw was de *tulp* door een Vlaamse handelsman, Busbecq, uit Perzië naar Vlaanderen gebracht. Reeds in 1604 waren de eerste exemplaren in Amsterdam bij de apotheker Walich Sieu Wertsz.(15) te zien geweest. De tulpen werden in deze periode door de Leidse hoogleraar Carolus Clusius voor de wetenschap gekweekt.

Door de grote zeldzaamheid en de steeds groter wordende vraag naar deze bollen steeg de prijs aanzienlijk. Het is daardoor niet verwonderlijk, dat de mooiste exemplaren Clusius werden ontstolen. Hierdoor konden nieuwe bollen voor de handel geproduceerd worden, waarbij de handelaren de prijs kunstmatig hoog hielden. Duizend gulden voor een bol was geen uitzondering en zodoende kreeg de tulpe het symbool van weelde, pracht en tooi. In alle Hollandse steden werd deze windhandel gedreven en de prijs van de tulpe werd zo hoog, dat deze diamanten en andere juwelen ging vervangen. Uiteraard kon deze handel met steeds meer tulpebollen en steeds hoger wordende prijzen niet oneindig doorgaan. In het begin van 1637 trad er een daling op en het gevolg was, dat velen failliet gingen. De handel in tulpen werd over het algemeen in herbergen gedreven. Dit aspect werd door de herbergier versterkt door bijvoorbeeld een tulpe uit te hangen als teken dat daar bollen verhandeld werden(16). Ook de pijpenindustrie probeerde een graantje mee te pikken van deze populaire handel door het hielmerk *de tulpe* te zetten. Uit het merk *de tulpe* evolueerde in de 18e eeuw het merk *de arm met tulpe* wat voor zover mij bekend alleen als zijmerk op groffe pijpen, het goedkopere soort pijpen, is gezet.

### *Eigennamen als inspiratiebron*

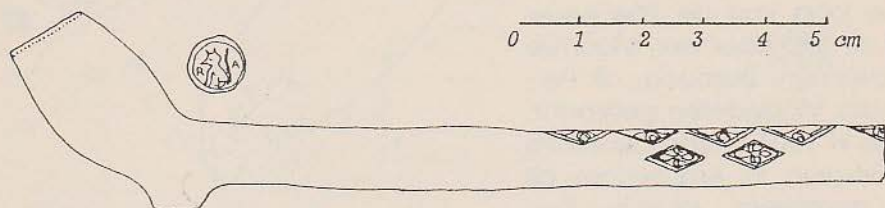
In de 17e eeuw was het niet ongebruikelijk om de eigennaam te verbeelden. Daarbij trachtte men handig in te spelen op eventuele naamsbekendheid van de pijpenmaker of populariteit van een bepaalde voorstel-



**Afb. 8:** 1. Tulpe als zijmerk, datering ca. 1700-1730. 2. Arm met tulpe als zijmerk, datering ca. 1730-1750.



ling. Govert Cinq is de tot nog toe vroegst bekende Goudse pijpenmaker, die zijn naam, reeds in 1650 verbeeldde. Hij deed dit door middel van vijf (*speel*)schijven. Reijnier Janse Blom verbeeldde zijn achternaam in de vorm van een *goudsbloem*. In de middeleeuwen stond dit merk voor de heilige Maagd en hij probeerde mogelijk op deze verklaring in te spelen. De eigenaam van Reijnier Aelberte de Vos gaf voor hem aanleiding om zijn naam te verbeelden door een *vos*.

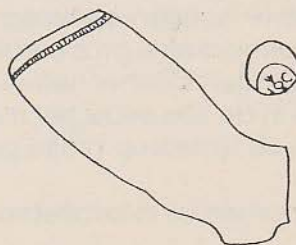


**Afb. 9:** Vos op zijn gat met initialen RA, Gouda.

Het is voor de hand liggend, dat hij op deze manier verwees naar het verhaal van Reynaerde de Vos. Een ogenschijnlijk vreemd merk is de *knol*. Het komt immers in twee varianten voor. Een exemplaar met de initialen HC van Huijch Cornelis Knol en een exemplaar met aan beide zijden van de knol een mes. Dit doet suggereren dat de knol een luxe goed is. De reden hiervan moet gezocht worden in het begin van onze jaartelling. De Romeinse consul M. Curius Dentatus had immers rapen gegeten en de 17e eeuw had veel eerbied voor de oudheid, waardoor de vruchten waar zo'n beroemd man zich mee gevoed had, in ere werden gehouden. Hierdoor werd het idee, dat rapen een edel gewas waren, hoog gehouden(17).

Een tot op heden onbekend merk is geproduceerd door Gerrit Dircsz Cock, die het merk *kok*(18) zette. Nieuwe bodemvondsten zullen in de toekomst mogelijk de relatie tussen naam en merk duidelijk maken.

De *posthoorn* was in de 17e eeuw een zeer populair merk met verschillende lettervarianten. De tot op heden vroegst bekende vermelding van dit merk uit Gouda staat op naam van Abram Daniëlsz van Hoorn. De hoorn kan als hielmerk zeker op drie verschillende manieren geïnterpreteerd worden. Allereerst was er de relatie tussen de hoorn en de stad



**Afb. 10:**

Knol met initialen HC, datering 17B.



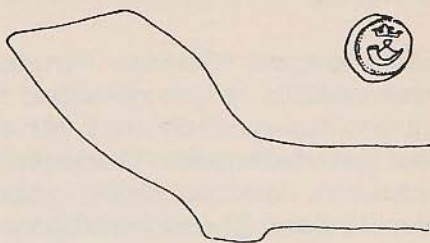
Hoorn. Ten tweede waren er veel herbergen die een hoorn hadden uithangen. Hieraan zal bij de bespreking van de volksverhalen/gebeurtenissen uit het verleden aandacht worden besteed. Ten derde was er het postverkeer dat in de loop der tijd uitgroeide tot een winstgevende onderneming.

De rijdende postboden waren voorzien van een posthoorn. De postiljon blies op deze hoorn om zijn komst aan te kondigen. Hieruit blijkt, dat Abram Danielsz van Hoorn zich met de verbeelding van zijn eigennaam mogelijk richtte op een drietal bevolkingsgroepen. Ten eerste de bewoners uit Hoorn, ten tweede de herbergbezoekers van café/herberg de (post)hoorn en ten derde de mensen, die een relatie hadden met het postverkeer.

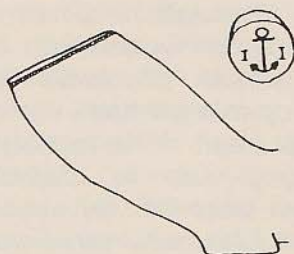
Tevens werd in 1686 in Gouda het merk *het anker* voor het eerst ingeschreven. Er waren in datzelfde jaar drie personen die dit merk doch met andere initialen voerden. Dit waren Gerrit Janse van 't Anker met de initialen GI, Heijndrick Jansz Anker met de initialen HI en Jan Janse Ancker met de initialen II. Het gevoel dat zij mogelijk bij de bevolking door hun merk wilden oproepen was hoop en een relatie met de zeevaart. Andere pijpenmakers die hun naam verbeeldden zijn Jarme Starre met het merk *de ster*, David Jansz Maerl met het merk *de merel* en Jan Bijeman met het merk *de bij*.

### Huismerken

Uit het voorgaande is gebleken, dat sommige pijpenmakers hun achternaam verbeeldden in hun hielmerk. Een ander persoonsgebonden teken is het *huismerk* welke oorspronkelijk uit het Noordduitse en Scandinavische runenschrift stamt(19). De verspreiding van deze tekens drong zelfs tot Zuid-Europa door en ook in deze regionen was dit teken, waar soms magische krachten aan werden toegekend, populair. In de 17e eeuw nam vanwege de afname van het analfabetisme het gebruik van dit soort merken af. Toch zijn er enkele pijpenmakers geweest die gebruik hebben gemaakt van een huismerk, al dan niet voorzien van initialen.



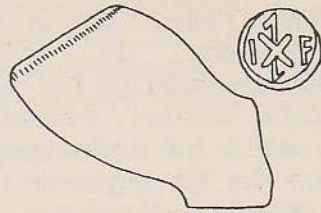
Afb. 11: De posthoorn, datering 17B



Afb. 12: Het anker met initialen II, datering 17d



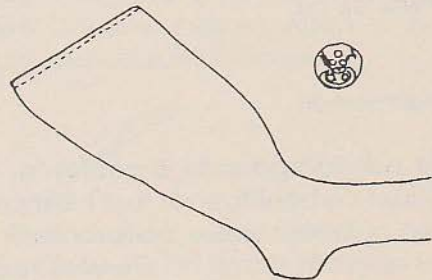
Het vroegste Goudse hielmerk(20) is ongetwijfeld de (*tudor*)roos geweest. Het lijkt erop, dat dit merk zoals hierboven beschreven, van oorsprong geen of slechts zijdelings een heraldische bedoeling had. Dit geldt tevens voor het merk *de lolie* en in mindere mate voor *de (post)hoorn*. Het vroegst bekende heraldische hielmerk uit Gouda is *het wapen van Haarlem*. Waarom juist als eerste voor dit stadswapen is gekozen, is onduidelijk. Mogelijk heeft dit te maken met de vergroting van de afzetmarkt. In Haarlem waren in de tweede helft van de 17e eeuw immers wel pottenbakkers aanwezig, doch de pijpenindustrie is daar nooit groot geweest(21). Het lijkt voor de hand liggend, dat de pijpenmaker door de keuze van bijvoorbeeld het wapen van Haarlem zich voornamelijk richtte op de bevolkingsgroep die een relatie had met deze stad. Dit zijn dus niet alleen de inwoners van Haarlem, maar kunnen net zo goed handelaars met deze stad of oud-inwoners van Haarlem zijn. Tussen 1675 en 1744 neemt het aantal heraldische merken toe. Plaatsen als *Den Haag*, *Gouda*, *Leiden*, *Utrecht*, *Amsterdam*, *Enkhuizen (de drie haringen)*, *Hamburg*, *Zutphen*, *Vianen*, *Gorinchem* en *Delft* zijn hier voorbeelden van. Opmerkelijk is, dat Zeeuwse steden als Middelburg en Vlissingen en de Hollandse plaats Rotterdam ontbreken. Inwoners van deze steden moesten het doen met het wapen van hun gewest. Zeeuwen konden bijvoorbeeld kiezen voor *het wapen*



**Afb. 13:**  
Huismerk met initialen IF, datering 17b



**Afb. 14:** Wapen van Haarlem



**Afb. 15:**  
De Dordtse maagd, datering 18A



van Zeeland of de Zeeuwse rijksdaalder, terwijl Rotterdammers voor de Leeuw in Hollandse tuin konden kiezen.

De oorsprong van dit laatste merk moet gezocht worden in het jaar 1406. In dat jaar belegerde graaf Willem VI slot Hagestein, dat in handen was van de heren van Arkel. De zetel van de heren van Arkel was in Gorinchem en met het slot te Hagestein en Eerstein beheersten zij de Merwede en de Lek. Samen met de hertog van Gelre vormden de heren van Arkel een economische hinderpaal voor graaf Willem VI van Holland. Dit leidde tot de Arkelse oorlog. In 1405 werd slot Hagestein voor een jaar lang belegerd en graaf Willem VI had rondom het slot en grachten een aarden wal laten aanbrengen, welke met wilgetenen was bekleed. In het oud-Nederlands heet zo'n omheining een tuin. In 1406 trad graaf Willem VI binnen de tuin en dwong de verdedigers tot overgave. Dientengevolge staat de leeuw in Hollandse tuin voor onverzettelijkheid(22). Andere regio-gebonden heraldische wapens zijn *het wapen van Gelderland, het wapen van Frankrijk (drie lelies)* en *het wapen van West-Friesland*.

Een bijzonder stadswapen is *de Dortse maagd*. Zij werd voorgesteld staande in de Hollandse tuin, een gravenkroon op het hoofd, de vrijheidsspeer in de ene hand en het wapenschild in de andere. Soms gaat zij vergezeld van het volgende rijm:

*Hier in de Dortse maagt, Graaf Diedriks waardste pand  
Was door de Luikse heir en het Keul bijna vermant  
Doch zij behielt haar eer, schoon het hem zijn leven kostte  
Nooit krenkt men deze maagt haar eer, die het volk verlost(23)*

Deze tekst wijst terug naar gebeurtenissen in 1049.

Het hielmerk *de Dortse maagd* komt niet overeen met bovenstaande beschrijving. In de hand waarin de maagd haar stadswapen moet houden, houdt zij een korenaar vast. Mogelijkerwijs is dit een vergissing van de pijpenmaker geweest.

Een op zichzelf staand heraldisch wapen is *het wapen van de VOC* al dan niet voorzien van de letter A van de stad Amsterdam. Het is duidelijk, dat hiermee de relatie met de bevolkingsgroep die te maken had met deze handelsonderneming, is gelegd.

#### *Noot van de redactie*

Het vervolg van dit artikel kunt u tegemoet zien in het aprilnummer van 1995. Vanwege opmaaktechnische redenen verschijnt het volledige notenapparaat eveneens in dat nummer. Het tweede deel van dit artikel behandelt *bijbelse voorstellingen, literaire invloeden, volksverhalen/gebeurtenissen uit het verleden, varia, figuren uit de oudheid, tabacologica, cijfermerken en conclusies*.